

2005年3月期決算概要

2005年4月26日

日立キャピタル

(証券コード: 8586)

2004年度の重点施策(レビュー)

■ 高付加価値事業への事業構造転換

- オートローン事業の縮小
⇒日立キャピタルオートリースへの事業統合
- 伸ばす5事業への経営資源のシフト
- 伸びる10事業への先行投資

■ 営業費用の削減

- 金融費用の削減
⇒変動金利調達比率の拡大

連結損益概要(実績)

(百万円、%)

	04/3通期	05/3通期	
			前年比
営業収益	109,092	111,611	102
営業費用	87,071	86,914	100
(うち、販管費)	61,235	64,629	106
(うち、金融費用)	23,298	22,284	96
営業利益	22,020	24,697	112
営業外損益	▲323	▲565	—
経常利益	21,698	24,132	111
税引前利益	15,108	24,132	160
当期純利益	7,532	13,287	176

1株当たり当期純利益	59.04円	110.55円	187
1株当たり年間配当金	32円	34円	106

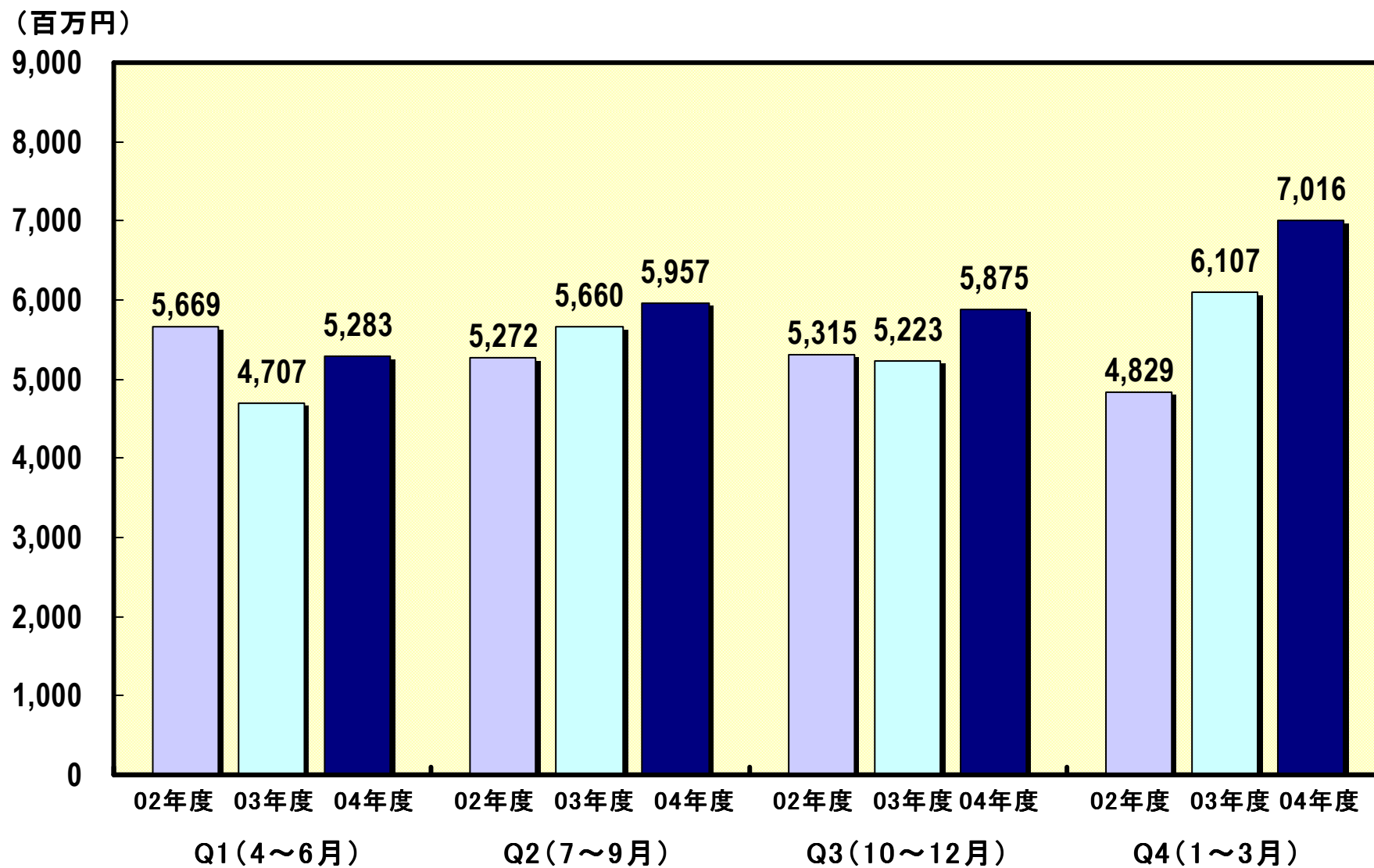
連結業績予想

(百万円、%)

	05/9	06/3	前年比
	(中間期予想)	(通期予想)	
営業収益	56,500	115,200	103
営業費用	43,830	88,300	102
(うち、販管費)	32,000	64,060	99
(うち、金融費用)	11,830	24,240	109
営業利益	12,670	26,900	109
営業外損益	▲170	▲200	—
経常利益	12,500	26,700	111
税引前利益	12,500	26,700	111
当期純利益	6,900	14,700	111

取扱高	980,000	2,000,000	103
5事業取扱高	258,200	526,800	127

経常利益推移(四半期別)



営業収益内訳(契約形態別)

(百万円、%)

		04/3 (通期)	05/3 (通期)	前年比
リース	営業収益	62,509	64,835	104
	取扱高	754,897	810,818	107
	営業総債権残高	1,739,408	1,824,092	105
信用保証	営業収益	16,912	13,226	78
	取扱高	336,880	281,503	84
	営業総債権残高	805,205	709,554	88
割賦 その他	営業収益	29,669	33,549	113
	取扱高	731,016	842,497	115
	営業総債権残高	744,036	864,926	116

•再リースの取扱が、堅調に推移

•オートローンの縮小によるもの

•企業買収による増加
•5事業の収益が貢献

営業費用内訳

(百万円、%)

	04/3	05/3	
	(通期)	(通期)	前年比
営業費用	87,071	86,914	100
販売管費	61,235	64,629	106
人件費	36,552	38,439	105
業務運営費など	21,704	22,247	103
貸倒引当金及びローン 保証引当金繰入差額	2,979	3,943	132
金融費用	23,298	22,284	96

•企業買収による人員増加の影響

•米国の航空機債権を手当てしたことによるもの

•CP中心の調達を実施

(百万円、%)

	04/3	05/3	
	(通期)	(通期)	前年比較
貸倒実績	4,648	4,723	102
貸倒率	0.14	0.14	同水準

比較連結貸借対照表

(億円)

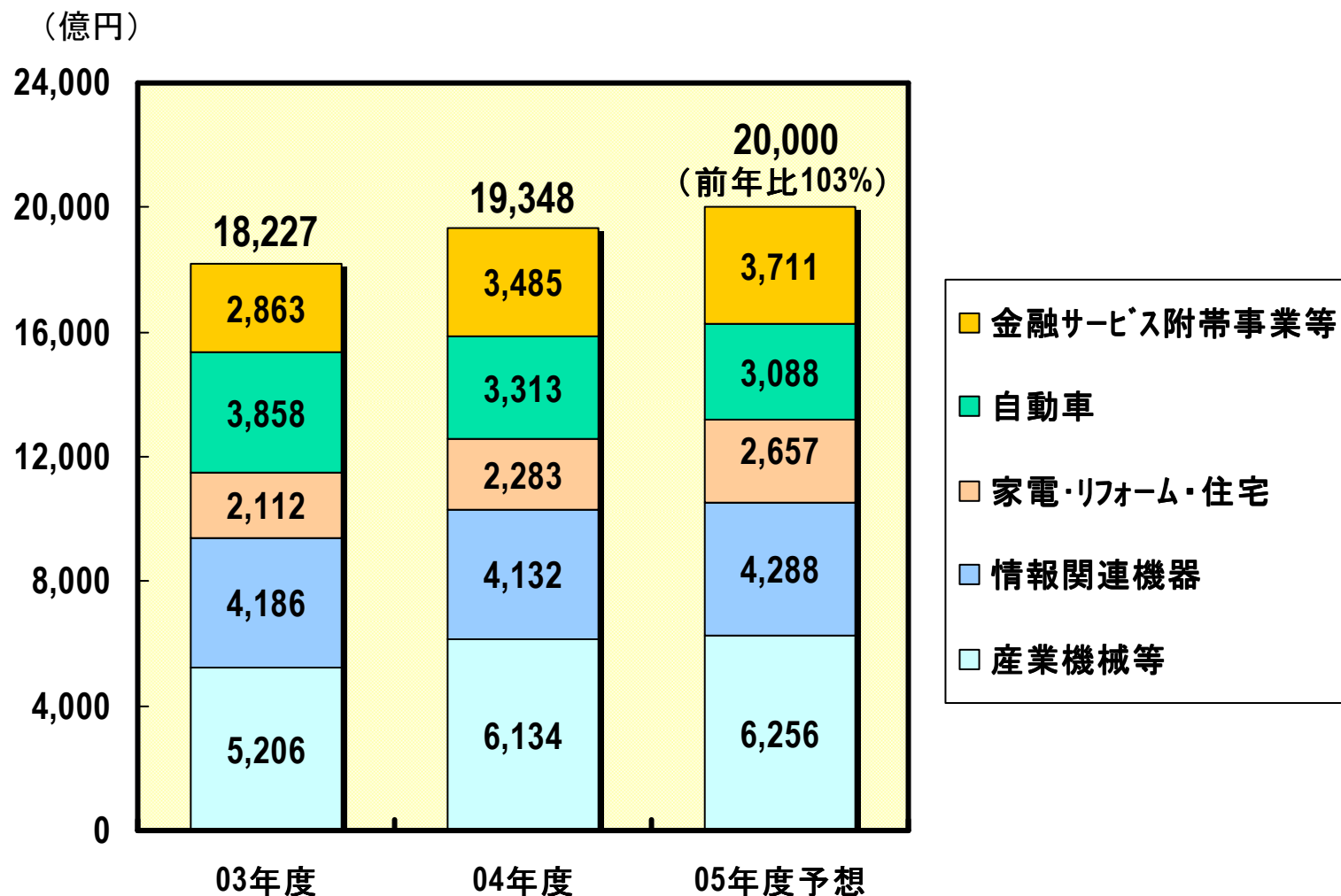
	05/3末			05/3末	
		04/3末比			04/3末比
流動資産	5,942	▲880	流動負債	10,195	+198
現金及び預金	263	▲128	支払手形・買掛金	2,295	▲395
関係会社預け金	487	▲353	借入金・CPなど (うち、CP)	4,572 (2,158)	+263 (+332)
受取手形・売掛金	4,535	▲436	長期債権譲渡債務*	2,613	+340
その他	656	+37			
固定資産(有形+無形)	15,560	+1,208	固定負債	9,459	+144
貸与資産	15,416	+1,215	社債・借入金	4,958	▲301
その他	143	▲7	長期債権譲渡債務	4,220	+365
投資その他の資産	398	+61	少数株主持分	59	+12
			資本合計(株主資本合計)	2,188	+33
資産合計	21,901	+389	負債、少数株主持分 及び資本合計	21,901	+389

- 売掛金:資産の圧縮のために証券化を実施した。
- 貸与資産:リース取扱高の増加による。

- 有利子負債:金融費用削減のためCP調達増加
05/3末残高は9,530億円

(注)*印は、1年以内返済予定の長期債権譲渡債務

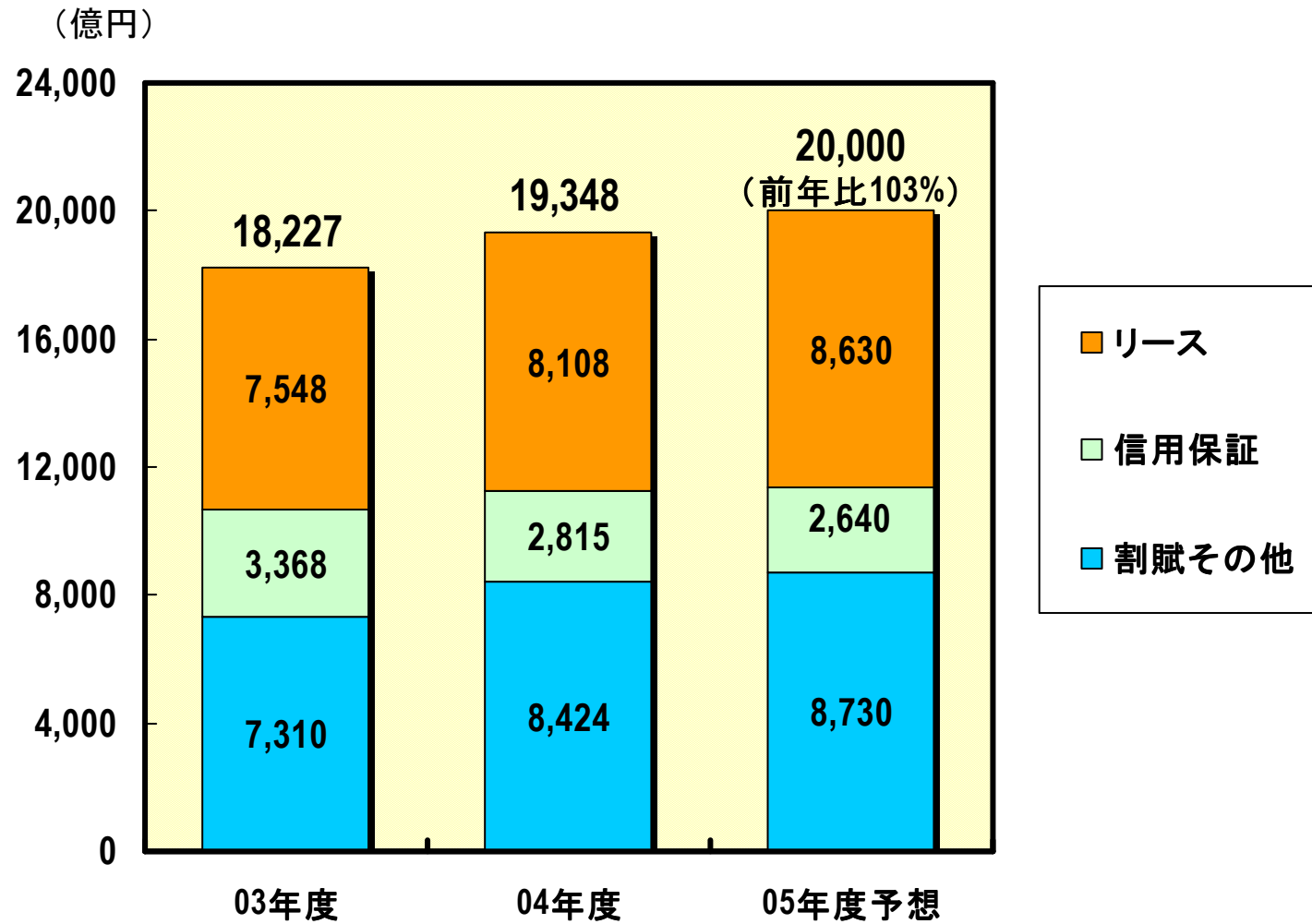
商品別取扱高



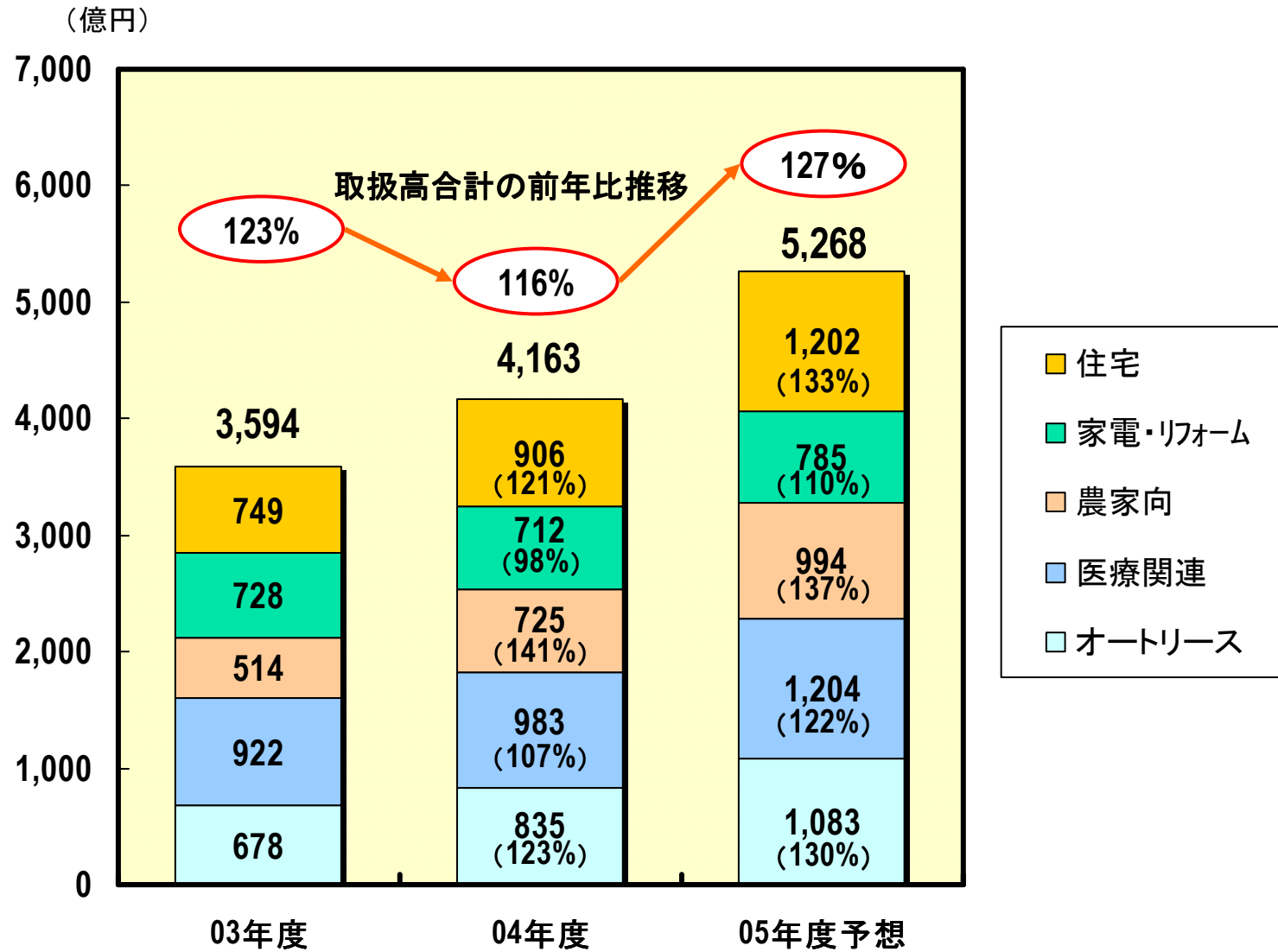
(注1)「産業機械等」には、産業機械、建設機械、医療機器、農水機器が含まれています。

(注2)「金融サービス附帯事業等」には、「カード事業」、「損害保険事業」、「証券化事業」、「アウトソーシング事業」及び「消去又は全社」が含まれております。

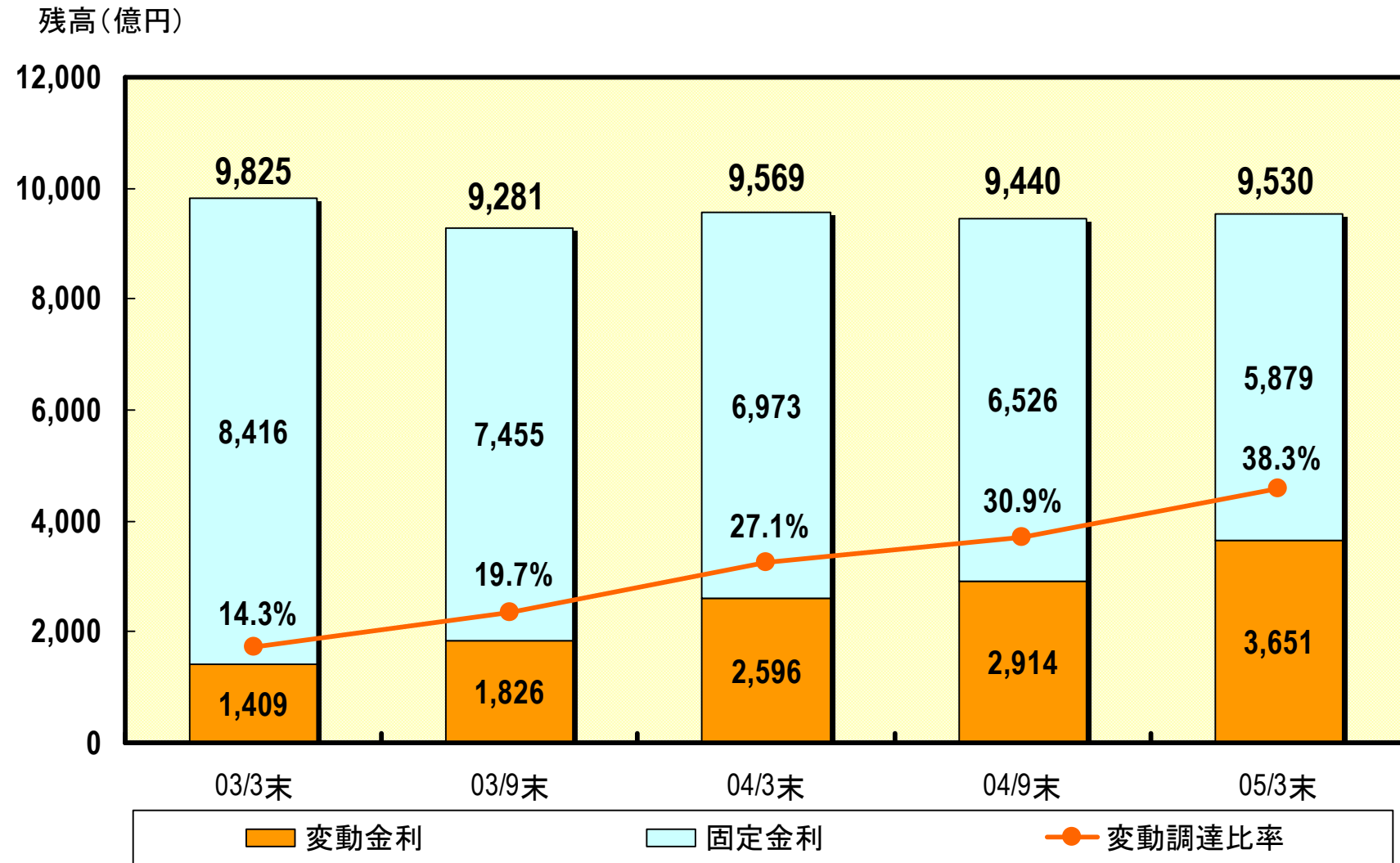
契約形態別取扱高



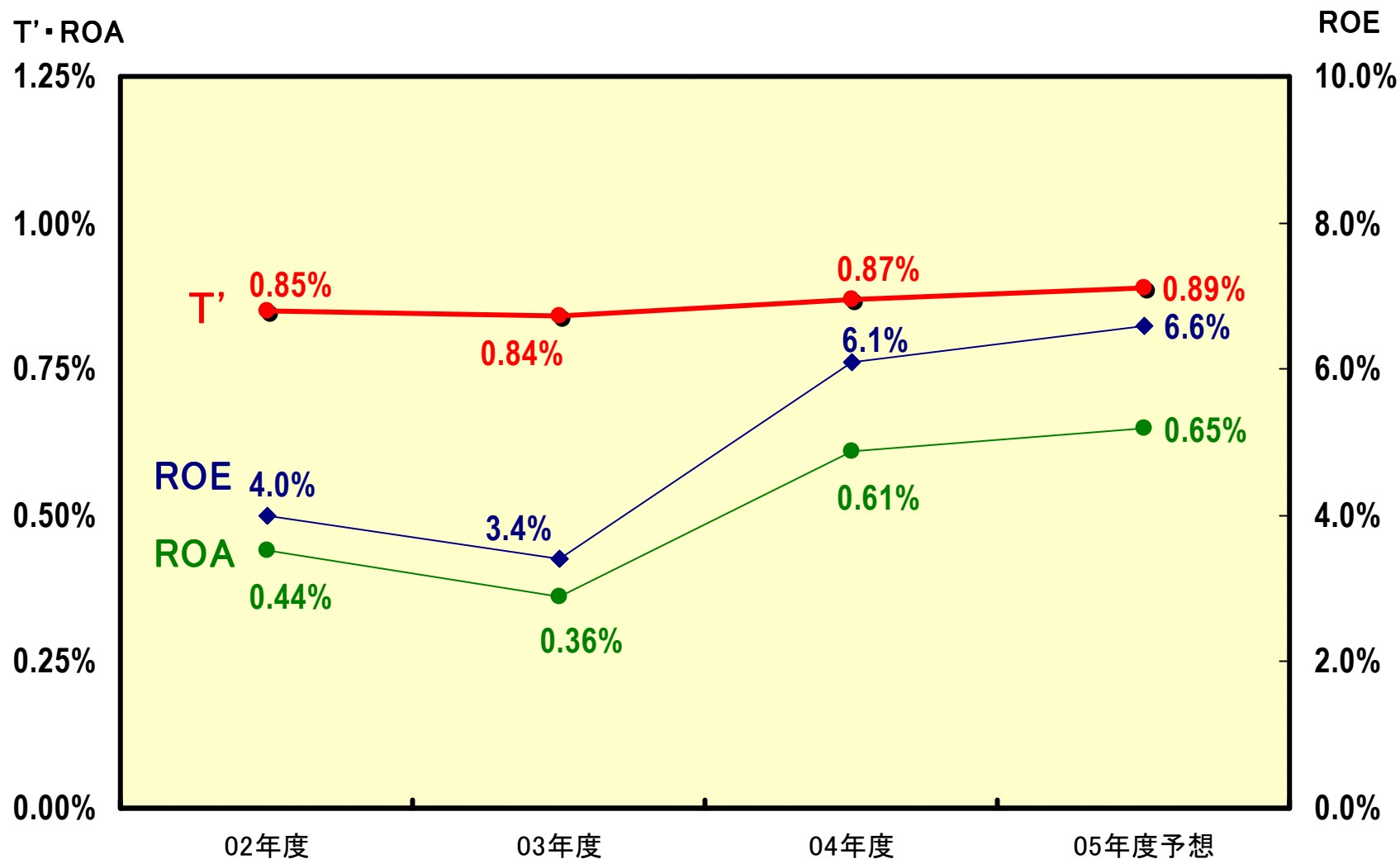
伸ばす5事業の取扱高



有利子負債残高



T' (経常利益/営業総債権残高) ・ROA・ ROE



(注)T'の算出には、オートローン控除後の営業総債権を使用しています

日立キャピタル

(証券コード: 8586)

<http://www.hitachi-capital.co.jp/>

(ご注意)

本資料で記述されている業績予想並びに将来予測は、現時点で入手可能な情報に基づき、当社が判断した予想であり、潜在的なリスクや不確実性が含まれています。そのため、様々な要因の変化により、実際の業績は記述されている将来見通しとは異なる結果となる可能性があることをご認識いただき、資料をご活用ください。