

2006年3月期中間決算概要

日立キャピタル

(証券コード: 8586)

2005年度の重点施策

■ 事業構造改革 (高付加価値事業への事業構造転換) の定着化

- 伸ばす5事業に対する経営資源の集中投下
- 地域・顧客密着、「モノ」にこだわる価値提供

■ 持続的かつ安定的な成長への布石

- リース付加価値事業の比率拡大
- リテール中核8事業に展開
- リスクマネジメントの強化

連結損益概要(実績)

(百万円、%)

	04/9中間	05/9中間	
			前年比
営業収益	54,880	55,591	101
営業費用	43,470	42,944	99
(うち、販管費)	32,311	32,055	99
(うち、金融費用)	11,158	10,888	98
営業利益	11,410	12,647	111
営業外損益	▲169	▲101	—
経常利益	11,240	12,546	112
税引前利益	11,240	12,546	112
中間純利益	6,228	6,950	112
1株当たり中間純利益	52.21円	59.30円	114
1株当たり中間配当金	16円	17円	+1円
1株当たり株主資本	1,806.97円	1,899.23円	105

連結業績予想

(百万円、%)

	05/3	06/3	前年比
	(通期実績)	(通期予想)	
営業収益	111,611	114,200	102
営業費用	86,914	87,400	101
(うち、販管費)	64,629	65,000	101
(うち、金融費用)	22,284	22,400	101
営業利益	24,697	26,800	109
営業外損益	▲564	▲100	—
経常利益	24,132	26,700	111
税引前利益	24,132	26,700	111
当期純利益	13,287	14,700	111

1株当たり当期純利益	110.55円	125.76円	114
1株当たり年間配当金	34円	34円	—円

営業収益内訳(契約形態別)

(百万円、%)

		04/9 (中間)	05/9 (中間)	前年比
リース	営業収益	31,784	31,798	100
	取扱高	399,749	420,615	105
	営業総債権残高	1,789,050	1,864,733	104
信用保証	営業収益	6,972	5,604	80
	取扱高	146,978	116,746	79
	営業総債権残高	750,401	672,348	90
割賦その他	営業収益	16,122	18,188	113
	取扱高	405,974	449,731	111
	営業総債権残高	790,211	914,151	116
合計	営業収益	54,880	55,591	101
	取扱高	952,702	987,092	104
	営業総債権残高	3,329,663	3,451,233	104

営業費用内訳

(百万円、%)

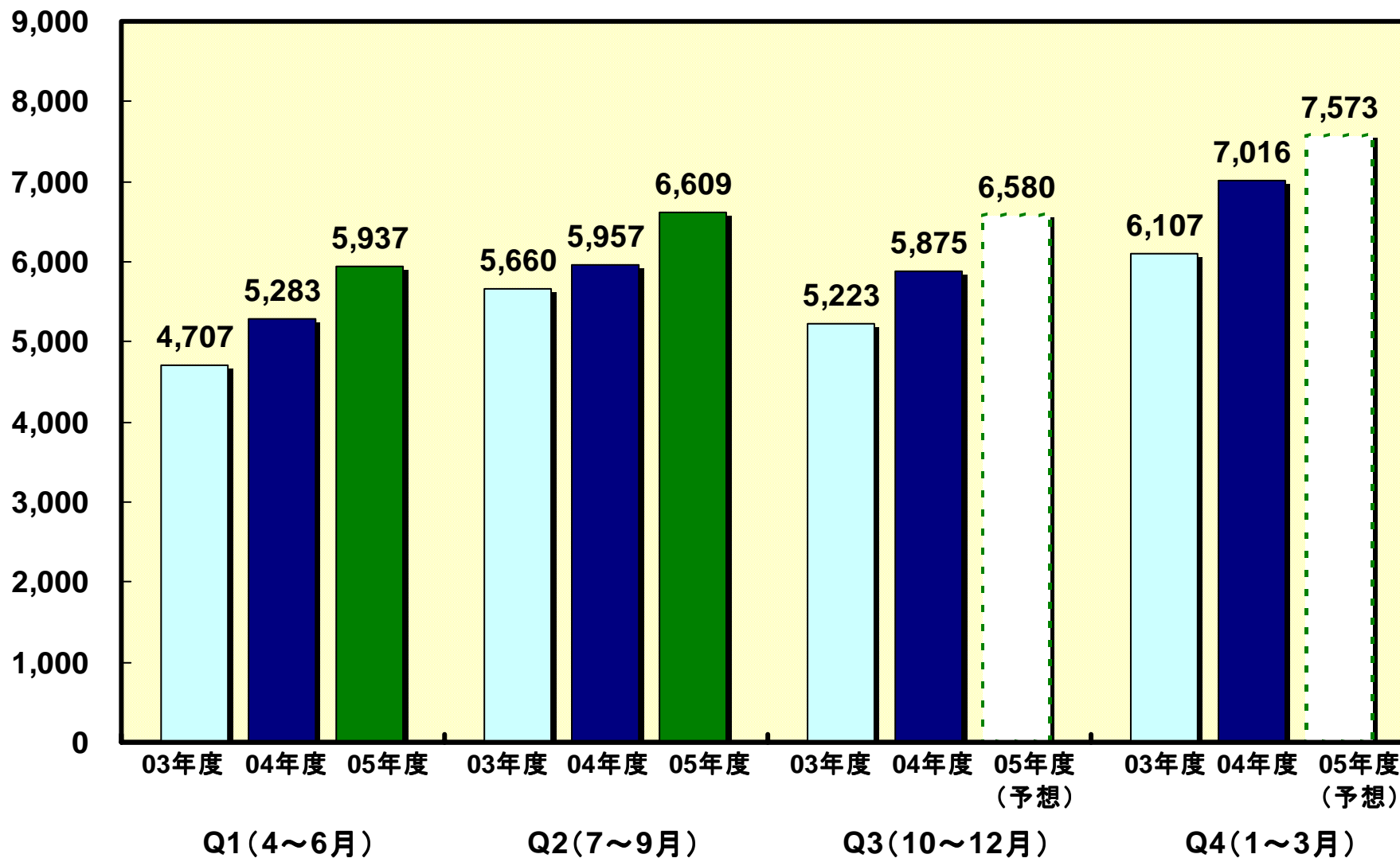
	04/9	05/9	
	(中間)	(中間)	前年比
営業費用	43,470	42,944	99
販売管費	32,311	32,055	99
人件費	19,114	19,150	100
業務運営費など	11,147	11,051	99
貸倒引当金及びローン 保証引当金繰入差額	2,050	1,854	90
金融費用	11,158	10,888	98

(百万円、%)

	04/9	05/9	
	(中間)	(中間)	前年比較
貸倒実績	2,214	2,603	+389
貸倒率	0.13	0.15	+0.02

経常利益推移(四半期別)

(百万円)



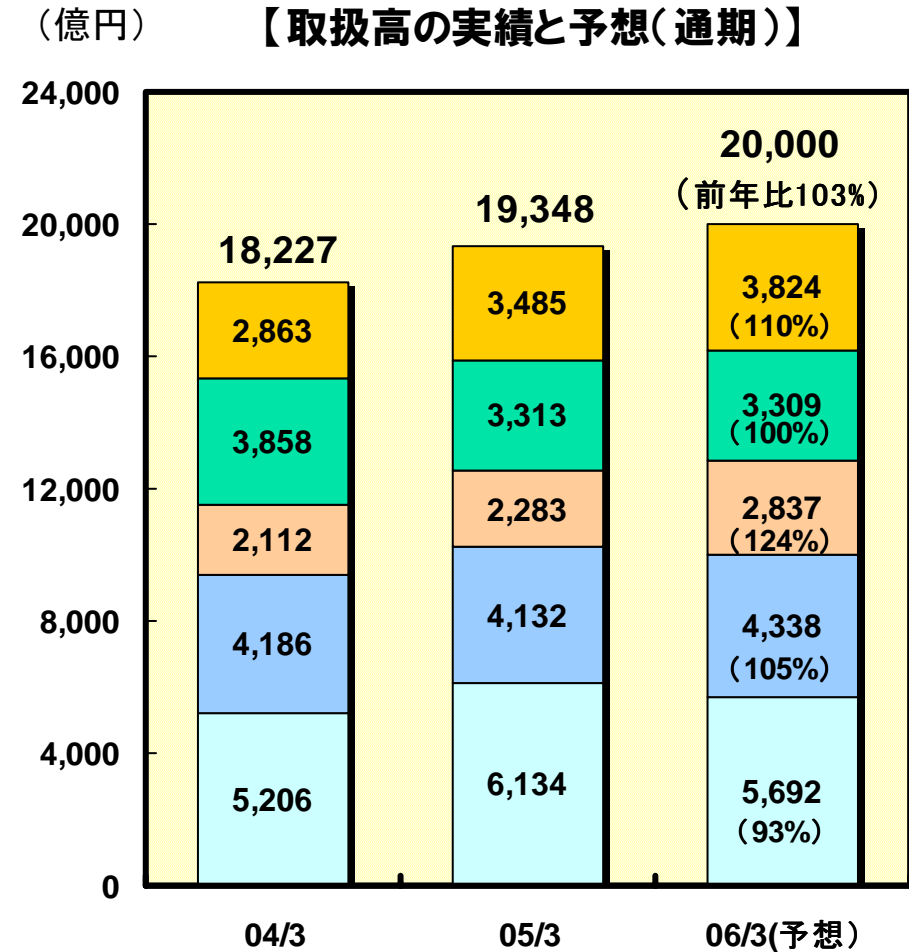
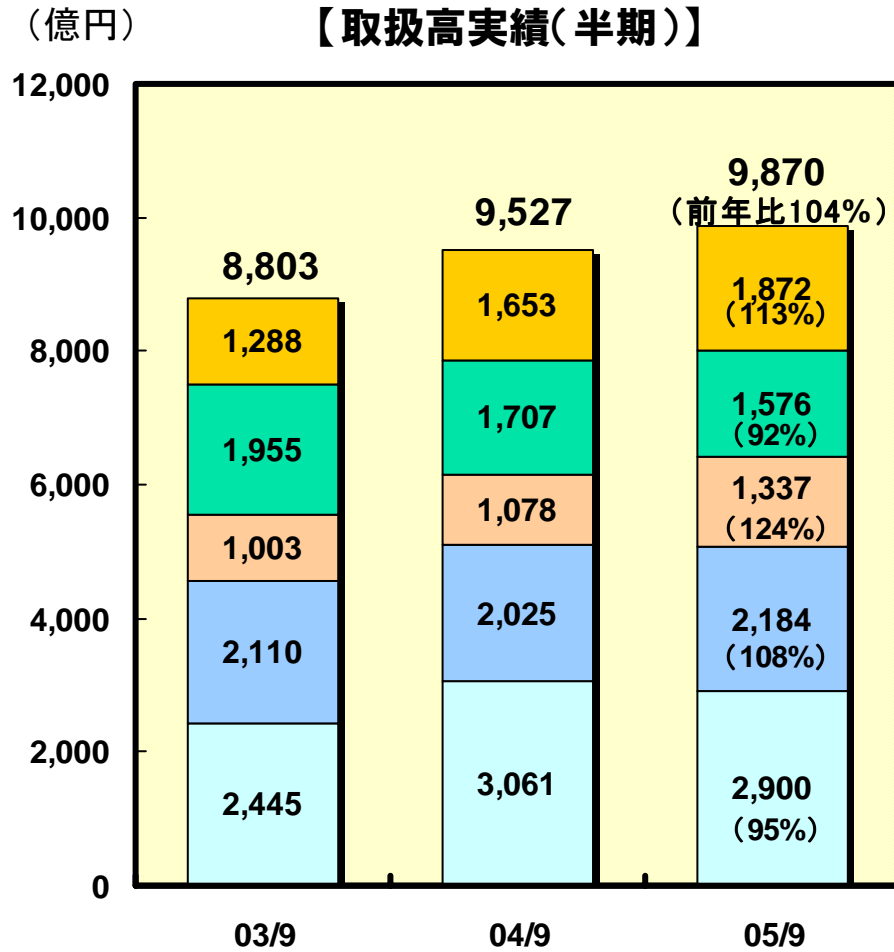
比較連結貸借対照表

(億円)

	05/9末			05/9末	
		05/3末比較			05/3末比較
流動資産	6,914	971	流動負債	10,982	787
現金及び預金	264	1	支払手形・買掛金	2,539	244
関係会社預け金	499	11	借入金・CPなど (うち、CP)	4,982 (2,761)	410 (602)
受取手形・売掛金	5,366	830	長期債権譲渡債務*	2,748	135
その他	783	127			
固定資産(有形+無形)	16,040	480	固定負債	10,144	685
貸与資産	15,901	485	社債・借入金	4,700	▲258
その他	139	▲4	長期債権譲渡債務	5,093	872
投資その他の資産	448	49	少数株主持分	56	▲2
			資本合計	2,220	31
資産合計	23,403	1,501	負債、少数株主持分 及び資本合計	23,403	1,501

(注)* 印は、1年以内返済予定の長期債権譲渡債務。

商品別取扱高

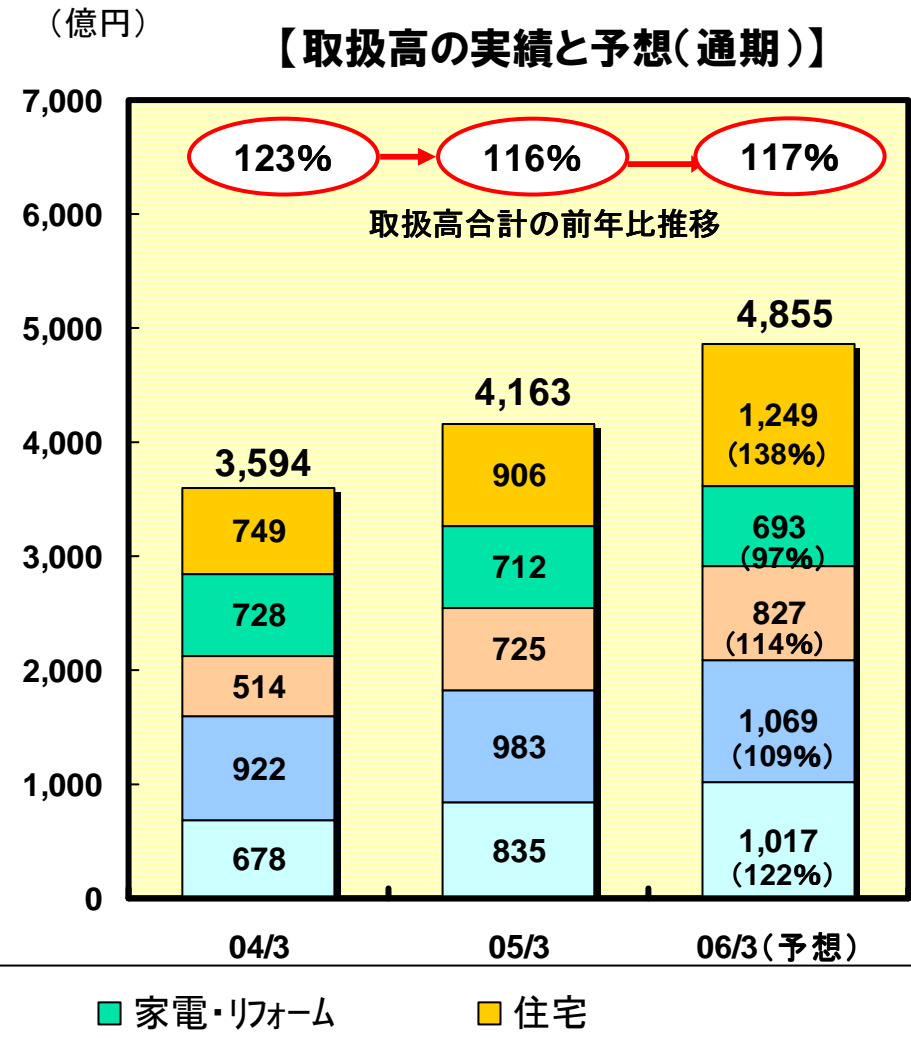
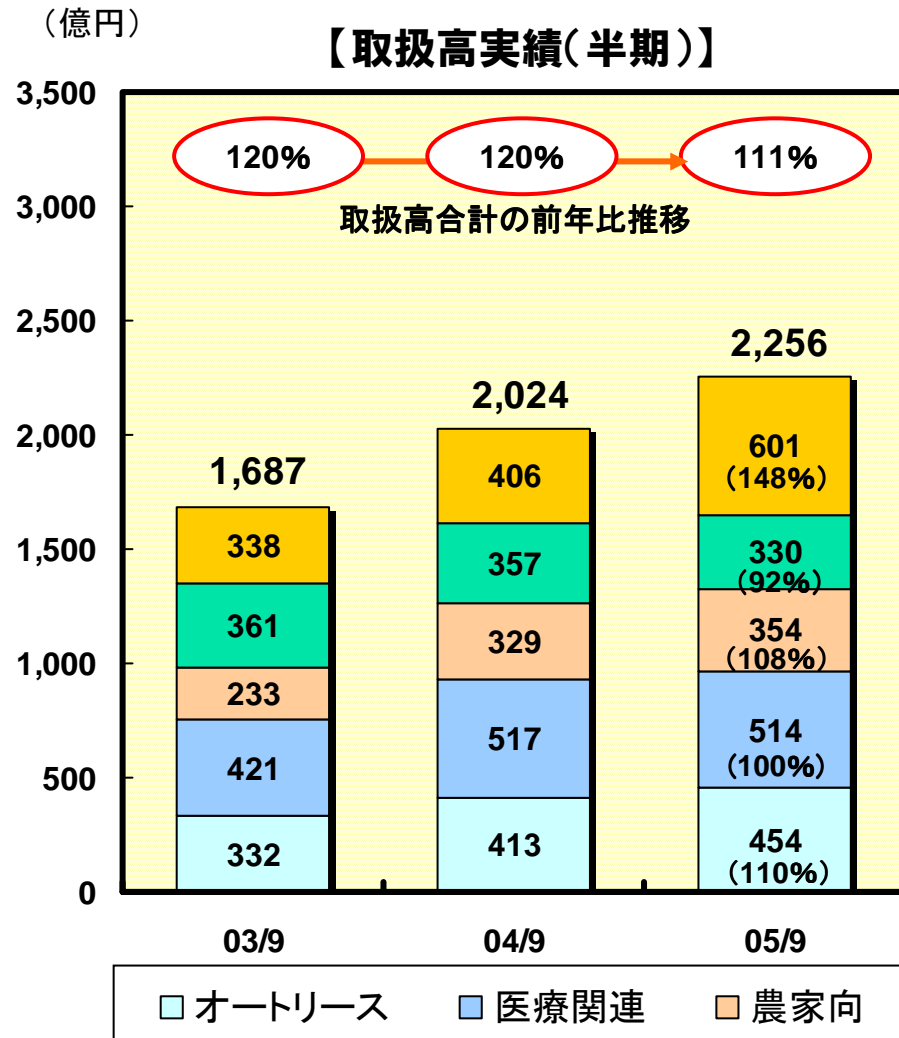


■ 産業機械等
 ■ 情報関連機器
 ■ 家電・リフォーム・住宅
 ■ 自動車
 ■ 金融サービス附帯事業等

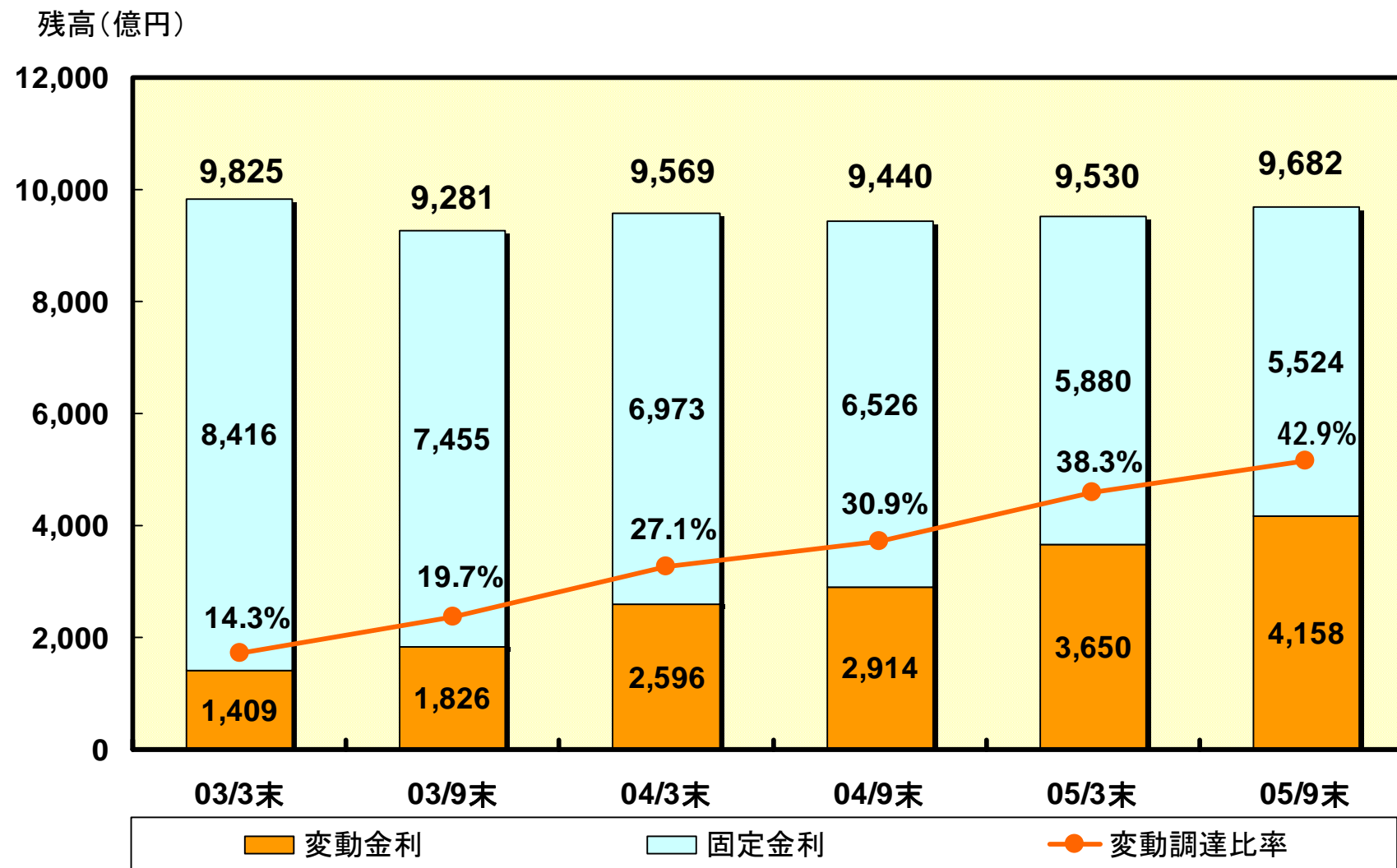
(注1)「産業機械等」には、産業機械、建設機械、医療機器、農水機器が含まれています。

(注2)「金融サービス附帯事業等」には、「カード事業」、「損害保険事業」、「証券化事業」、「アウトソーシング事業」及び「消去又は全社」が含まれております。

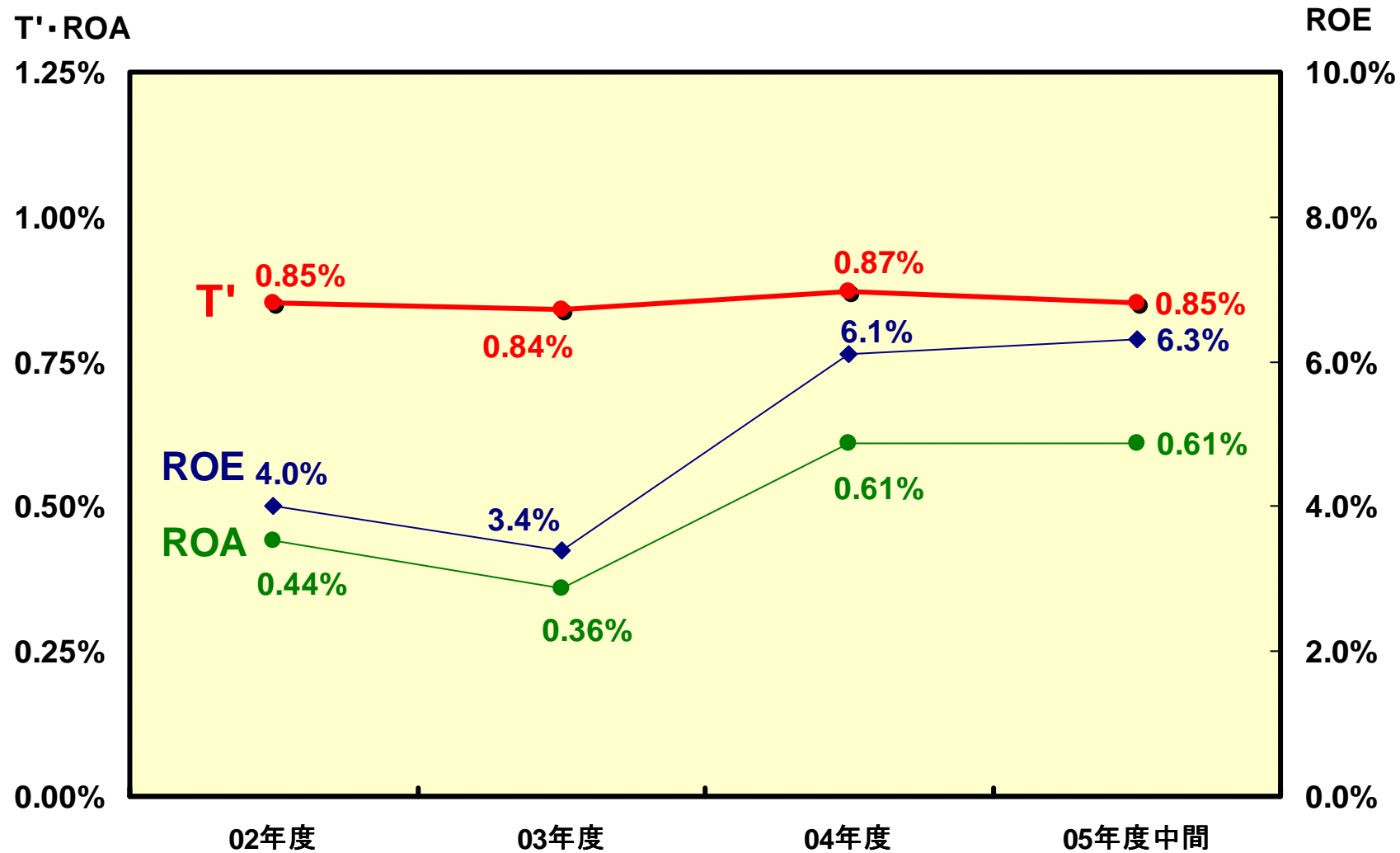
伸ばす5事業の取扱高



有利子負債残高



T' (経常利益/営業総債権残高) ・ ROE ・ ROA



(注) T'の算出には、オートローン控除後の営業総債権を使用しています。

日立キャピタル

(証券コード:8586)

<http://www.hitachi-capital.co.jp/>

(ご注意)

本資料で記述されている業績予想並びに将来予測は、現時点で入手可能な情報に基づき、当社が判断した予想であり、潜在的なリスクや不確実性が含まれています。そのため、様々な要因の変化により、実際の業績は記述されている将来見通しとは異なる結果となる可能性があることをご認識いただき、資料をご活用ください。